

**INTERVENTION DE MME MIHAYLOVA, VICE-PRÉSIDENTE DE LA
SECTION BULGARE DE L'APF**

**LE DÉFI DÉMOGRAPHIQUE DU XXIÈME SIÈCLE ET LE
VIEILLISSEMENT DE LA POPULATION EUROPÉENNE**

***CERTAINS ASPECTS DE LA POLITIQUE DEMOGRAPHIQUE
DE LA BULGARIE***

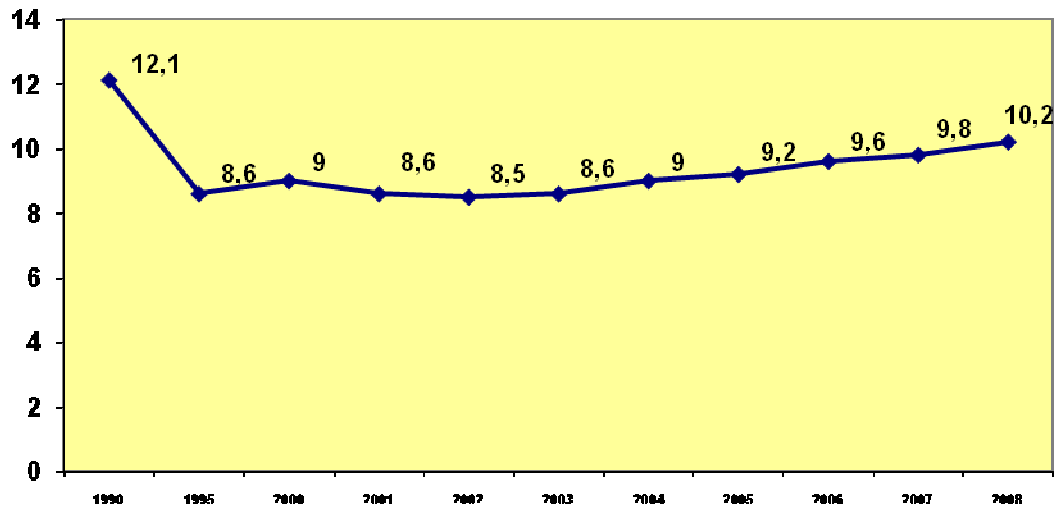
Le développement démographique de la population et parmi les priorités fondamentales introduites au programme de l'Etat bulgare pour la période 2005-2009. En 2006 le Conseil des Ministres a adopté la Stratégie nationale concernant les problèmes démographiques du pays. Cette stratégie est suivie par un système d'indicateurs pour son observation.

- On a réalisé l'union des 3 fléaux d'information : a. statistique nationale – données de l'Institut national de la Statistique ; b. statistique administrative – information venante des entreprises ; c. données d'enquêtes sociologiques. De cette façon on a enregistré les modifications démographiques et on a illustré les détails des processus démographiques.

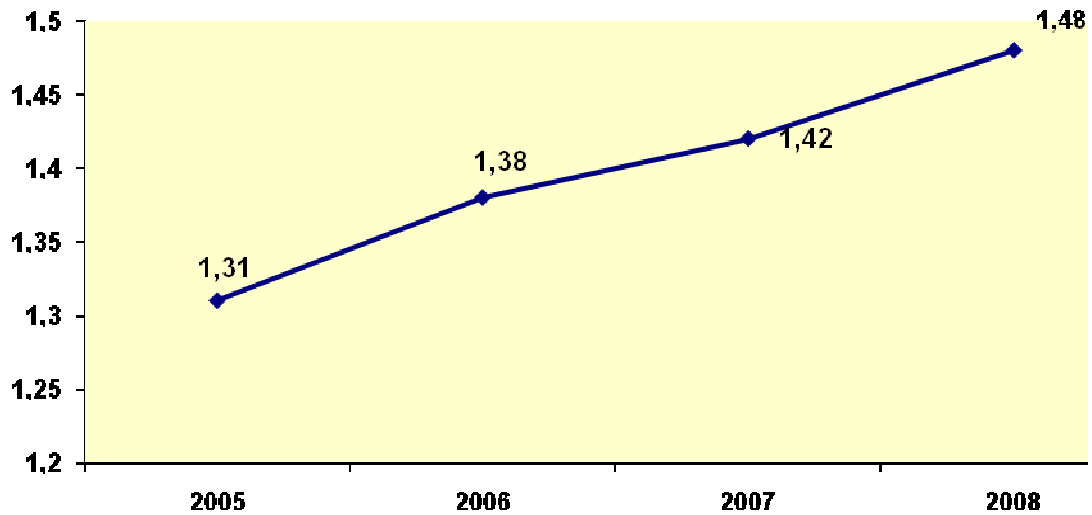
Quelles sont les tendances positives :

- L'augmentation de la natalité – en 2008 le coefficient a abouti 10.2 sur mille

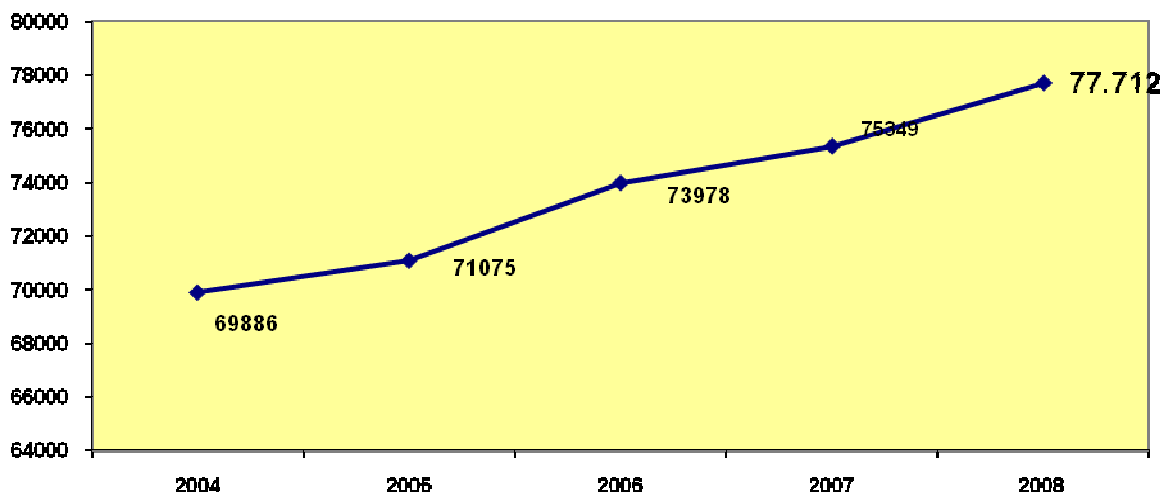
La période 1990-2008



Coefficient de la fertilité 2005 – 2008

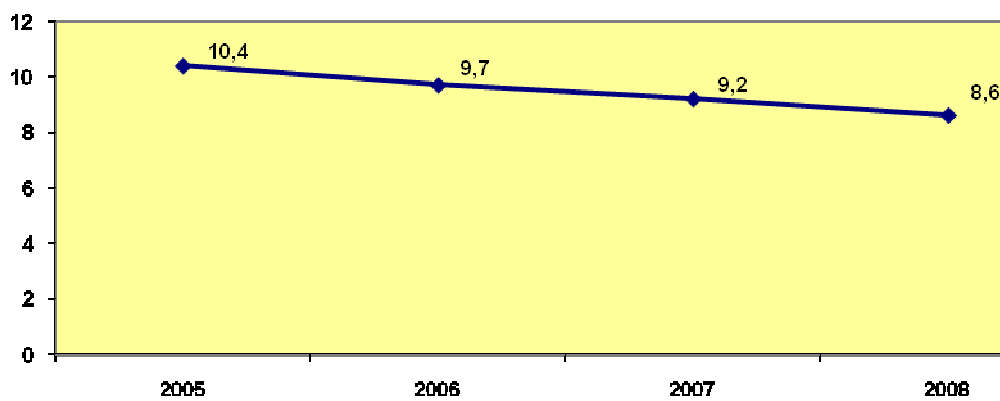


Nombre d'enfants nés vivants



- La diminution de la mortalité infantile.

Coefficient de la mortalité infantile 2005-2008



Le Ministère du Travail et de la Politique Sociale exécute un programme spécialisé intitulé *Support des familles avec des enfants*, réglementé par la Loi des allocations familiales et le Règlement de son implication.

Quelles sont les actions principales (législatives et gouvernementales) pour l'aide des familles :

- Augmentation de l'aide de naissance du premier enfant avec 25%; pour le deuxième on a triplé le montant;
- Augmentation des allocations familiales jusqu'à la fin de l'éducation secondaire des enfants;
- Augmentation du critère concernant les revenus;
- Allocation doublée pour les enfants handicapés;
- Augmentation des allocations familiales jusqu'à l'âge de 2 ans des enfants;
- Augmentation de la période payée de maternité à 410 jours;
- Temps de travail flexible pour les mères et les pères; travail à distance; option payée pour les grands parents d'élever les petits enfants;
- Accès préférentiel aux crédits financiers pour les parents étudiants;
- Encouragement des employeurs qui engagent des chômeurs – parents solitaires aux enfants jusqu'à 3 ans.

Les analyses scientifiques montrent que la population des pays de l'Europe de l'Est va diminuer sérieusement pendant les deux décennies suivantes. La Russie va perdre environ 17 mln de ses 145 mln de citoyens et la région au total 24 mln de personnes.

La stratégie démographique européenne devrait trouver les moyens d'éviter la confrontation entre les générations et d'encourager la solidarité entre elles. Pour aboutir à cet objectif il faut travailler quotidiennement pour sauvegarder le Modèle social européen orienté vers la stabilité de l'économie et la répartition juste des fruits du progrès.

Sofia-Jersey

Avril 2009

Pour la Section bulgare de l'APF

Assia MIHAYLOVA

Députée

Vice-présidente